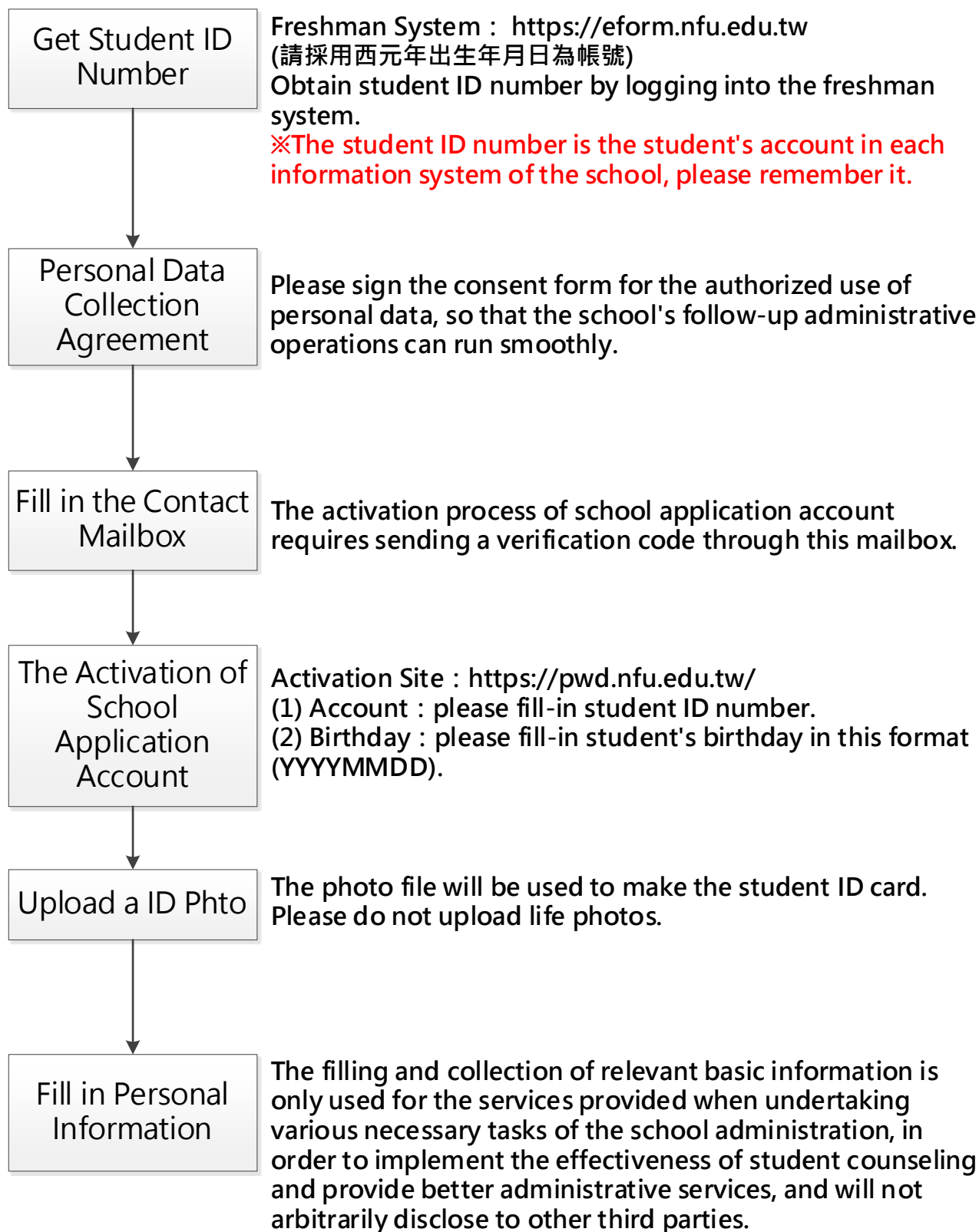


## 一、填報流程說明



## 二、新生網路填報平台進入方式

1. [方式一]本校首頁(<https://www.nfu.edu.tw>)→新生



2. [方式二]可直接鍵入網址 <https://flashman.nfu.edu.tw>

※由於填報項目多，因此建議採用桌上型個人電腦(PC)或筆記型電腦進行填報。

## 三、新生網路填報平台登入方式



1. 外/僑/陸/港澳生無身分證號者，請填西元出生年月日
2. 密碼為西元年出生年月日(若生日為西元 1995 年 3 月 14 日，則密碼為 19950314)
3. 並鍵入 5 碼英數字驗證碼(如下圖所示)。

#### 四、操作方式 (Operation process description)

1. After logging in, you can check the student number on the homepage.

## 2. Please follow the instructions on the system screen to guide the operation.

### ☰ 填報及申請流程 Application Process

Step 1. **[Required]**  
Personal Data Collection  
Agreement ✓

Step 2. **[Required]**  
Fill in the Contact Mailbox ✓

▶ 本校校務行政e化帳號啟用，需要透過本信箱寄送驗證碼。

The activation process of school application account requires sending a verification code through this mailbox.

▶ 本校校務行政e化帳號之密碼依「教育體系資通安全暨個人資料管理規範」要求應定期更換，本校規範每滿半年(180天)應更改一次密碼，故於密碼過期時須重新啟用帳號，為了同學未來求學階段可即時順利使用本校資訊服務，請代填者務必填寫學生本人所使用的信箱。

**The school's information security regulations require that the school application account should change its password every six months (180 days). Therefore, when the password expires, the account must be reactivated. In order for the students to use the school's information services immediately and smoothly in the future, please fill in the email address used by the student.**

Step 3. **[Required]**  
School Application Account  
Activation ✓

▶ 此通行帳號、密碼為選課系統、工讀系統、校務eCare等重要資訊系統登入依據。  
This account and password will be the same ones that you can log in course selection system, working hour system and eCare system.

▶ 若他人代為填報作業者，請務必讓學生本人知曉密碼的設定結果，避免同學本人無法進行選課等重要事項。

**If you activate accounts for other people, you need to notify them of passwords lest they are unable to log in system to select courses.**

▶ 相關啟用流程，請下載並參閱「帳號啟用操作說明文件」

Please download and refer to "the manual of account activation" to get to know the steps of activation.

Step 4. **[Required]**  
Upload a ID Photo 📎

▶ 請先完成Step1~Step3項目之設定及填報

Please complete the setting and filling of Step1~Step3 items first

▶ 為加快學生證核發效率，請同學上傳符合證件照格式之大頭照檔案

In order to speed up the issuance of student ID cards, students are requested to upload a photo file that conforms to the ID photo format.

▶ 照片電子檔為製作學生證之用，請勿上傳生活照，若不符合照片上傳規定，將影響學生證核發效率及相關學生權益，相關後果請自行負責！

The photo file will be used to make the student ID card. Please do not upload life photos. Failure to comply with the requirements for uploading photos will affect the efficiency of student ID issuance and related student rights.

Step 5. **[Required]**  
Fill in Personal Information 📎

▶ 完成此項填寫才算完成報到手續哦！


**Complete this form to complete the registration process!**



## 證件照上傳操作說明 Instructions for uploading ID photos

步驟一：必須先完成新生填報平台中的前三項操作，才可以進行證件照上傳操作。

You must complete the first three operations before you can upload the ID photo.

Step 4. [Required]  
Upload a ID Photo 

▶ 請先完成Step1~Step3項目之設定及填報

Please complete the setting and filling of Step1~Step3 items first

▶ 為加快學生證核發效率，請同學上傳符合證件照格式之大頭照檔案

In order to speed up the issuance of student ID cards, students are requested to upload a photo file that conforms to the ID photo format.

▶ 照片電子檔為製作學生證之用，請勿上傳生活照，若不符合照片上傳規定，將影響學生證核發效率及相關學生權益，相關後果請自行負責！

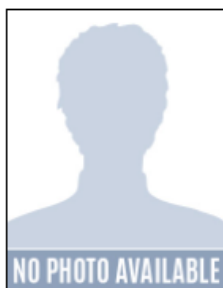
The photo file will be used to make the student ID card. Please do not upload life photos. Failure to comply with the requirements for uploading photos will affect the efficiency of student ID issuance and related student rights.

步驟二：證件照上傳操作。

1. 若發現未呈現個人照片(如下圖)，代表學校尚未建檔您的照片，因此請直接上傳建檔。

If you find that your ID photo is not displayed (as shown in the figure below), it means that the school has not yet archived your photo, so please upload it directly.

### 學生證證件照建檔上傳 Student ID card photo file upload



照片上傳請符合下列規格：

1. 照片電子檔為製作學生證之用，**只能上傳個人證件照或畢業證件照**。

2. 數位照片檔案，應符合下列規格：

(1) 人像需脫帽、五官清晰、正面之半身彩色照片。

(2) 照片規格為**3.5cm\*4.5cm**(相當約兩吋)，像素**283\*354 pixels**。

(3) 電子檔案大小請在**1MB**內。

(4) 掃描器掃描之解析度**不得少於300dpi**，最高解析度建議**不超過500dpi**。

(5) 照片檔案格式為**JPG**影像檔格式。

3. 照片電子檔為製作學生證之用，請勿上傳生活照，**若不符合照片上傳規定，將以現有的照片製作之**。

Choose File No file chosen

 上傳並儲存  
Upload & Save

2. 若發現學校已為您建檔照片者，可以決定是否要更換其他大頭照，若要更換請選擇您電腦中的符合大頭照格式的照片檔上傳更新。

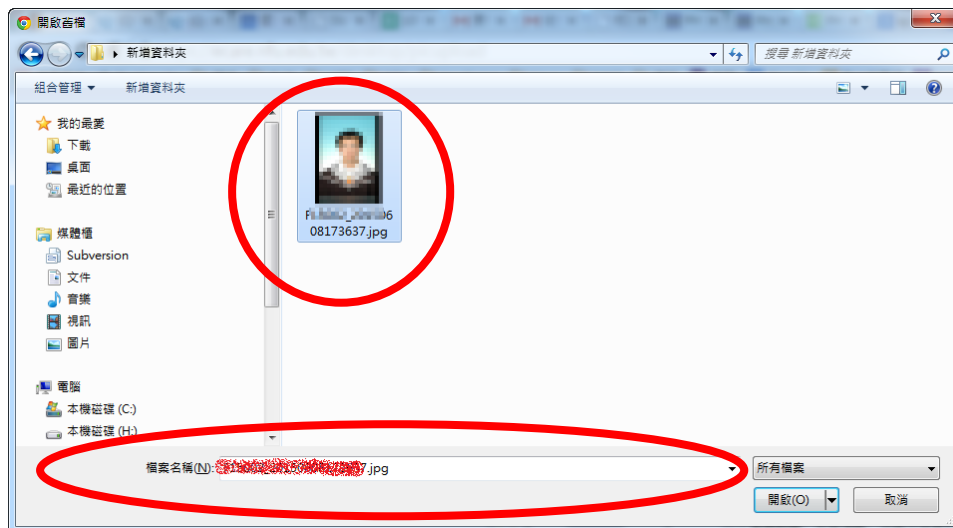
If you find that the school has created a photo for you, you can decide whether to replace the other photo. If you want to replace it, please select the photo file in your computer that conforms to the photo format to upload and update.

3. 上傳流程說明：

(1) 請點選下圖紅框處。



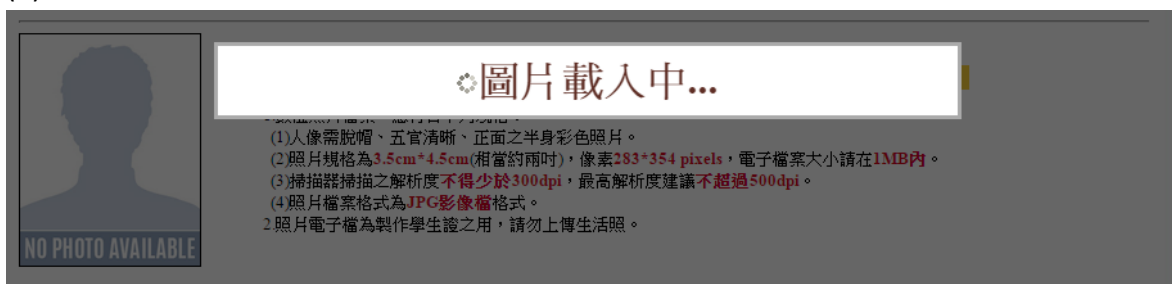
(2) 透過您的電腦設備取得您預備要上傳的證件照圖檔。



(3) 確認所選檔案後，檔案選取框會呈現您所欲上傳圖檔的檔名，然後點選下方的「上傳並儲存」按鈕，即可上傳照片。



(4) 照片檔上傳儲存處理中。



(5) 儲存過程正常，會出現儲存成功的對話方塊，點選「確定」即可。

#### 4. 最後會呈現上傳結果



#### 照片上傳請符合下列規格：

- 1.照片電子檔為製作學生證之用，只能上傳個人證件照或畢業證件照。
- 2.數位照片檔案，應符合下列規格：
  - (1)人像需脫帽、五官清晰、正面之半身彩色照片。
  - (2)照片規格為3.5cm\*4.5cm(相當約兩吋)，像素283\*354 pixels。
  - (3)電子檔案大小請在1MB內。
  - (4)掃描器掃描之解析度不得少於300dpi，最高解析度建議不超過500dpi。
  - (5)照片檔案格式為JPG影像檔格式。
- 3.照片電子檔為製作學生證之用，請勿上傳生活照，若不符合照片上傳規定，將以現有的照片製作之。